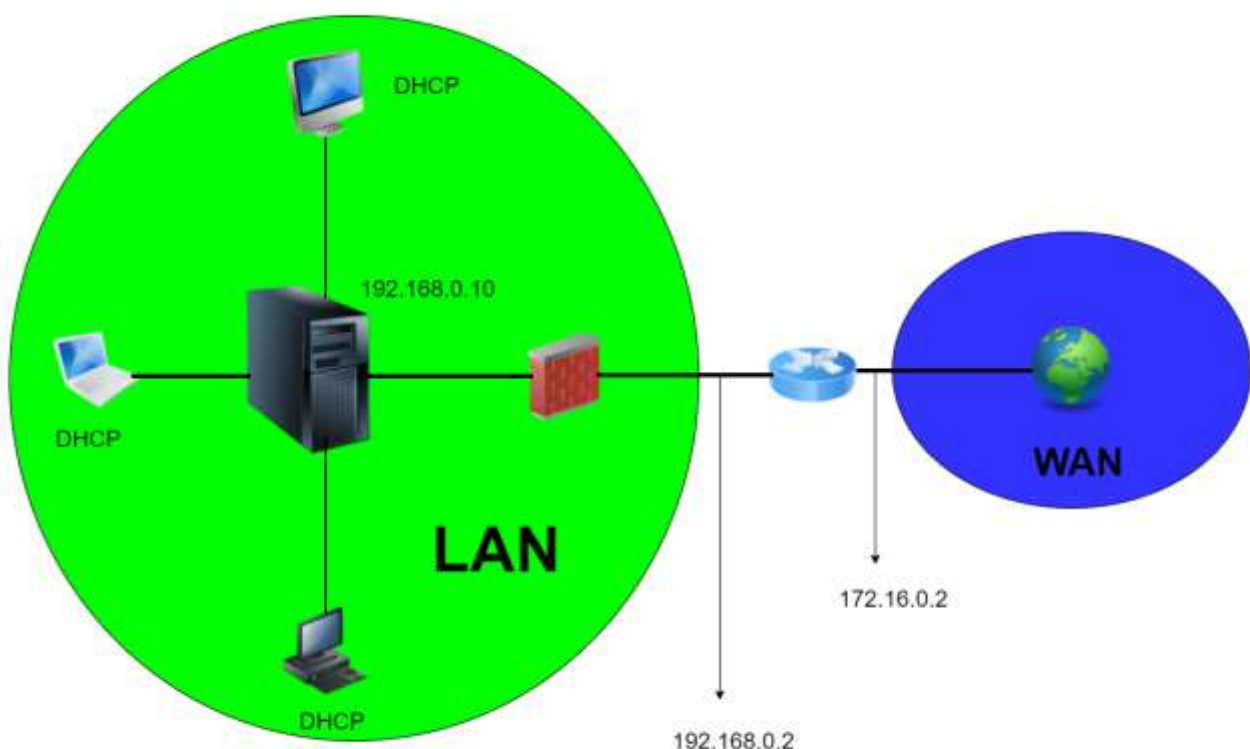


# Installer et configurer Ipfire.

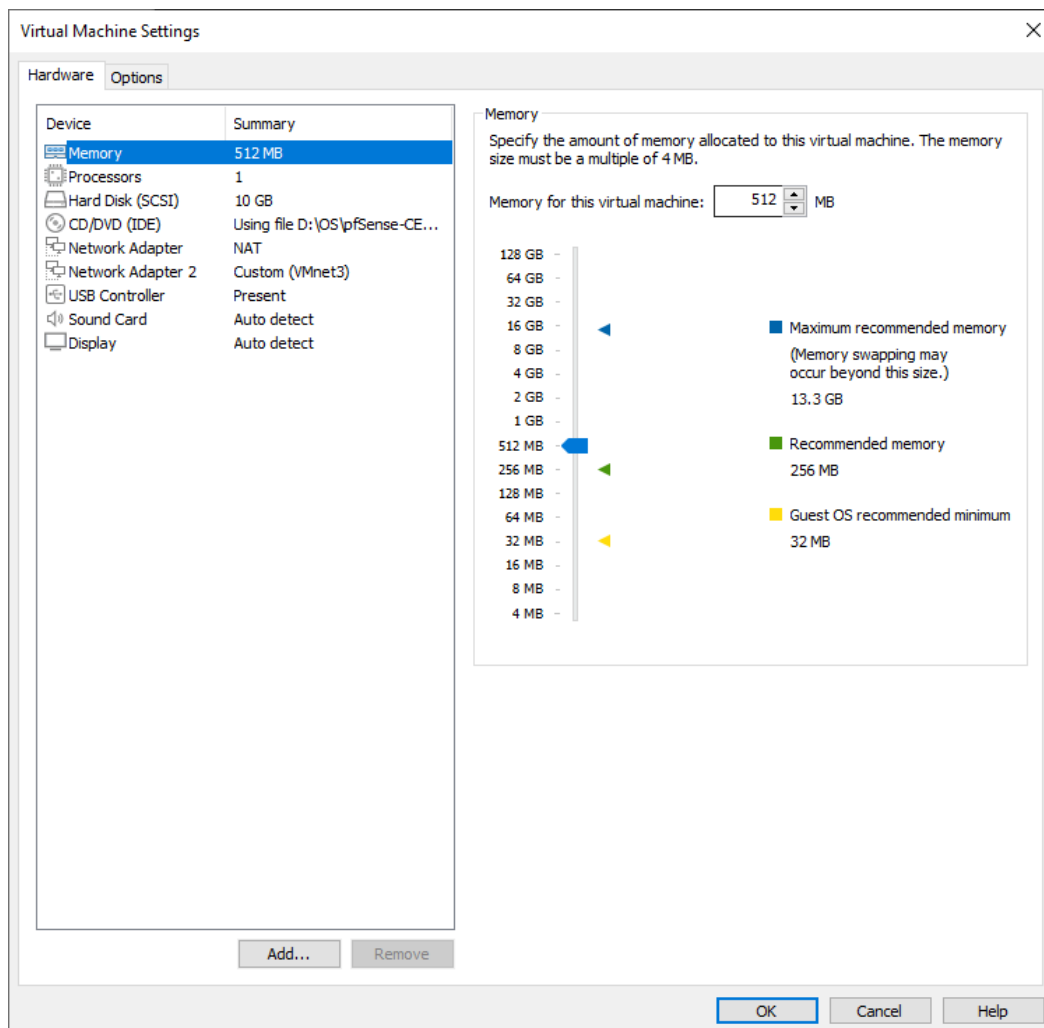
Ipfire est un logiciel pare-feu basé sur une distribution Linux From Scratch, qui propose des fonctionnalités de pare-feu similaire à Pfsense.

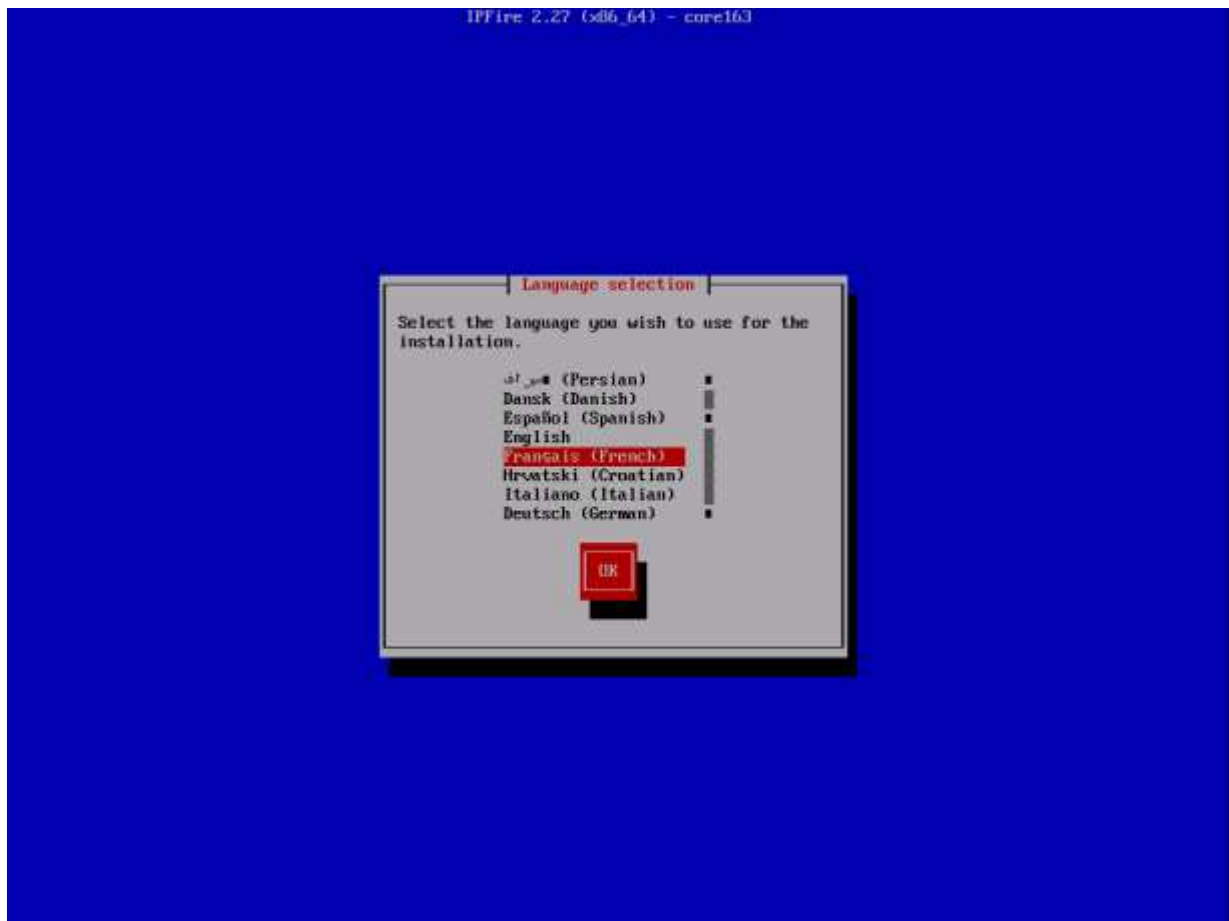
Le logiciel est sous licence publique accessible depuis [cette page](#).

Vous pouvez reprendre l'architecture réseau simple utilisé lors du TP installation Pfsense pour la configuration d'Ipfire.



Installer l'OS Ipfire sur une autre VM, veillez à disposer au moins de deux interfaces réseaux (une pour wnet8 WAN et l'autre Custom wnet3 pour le LAN).





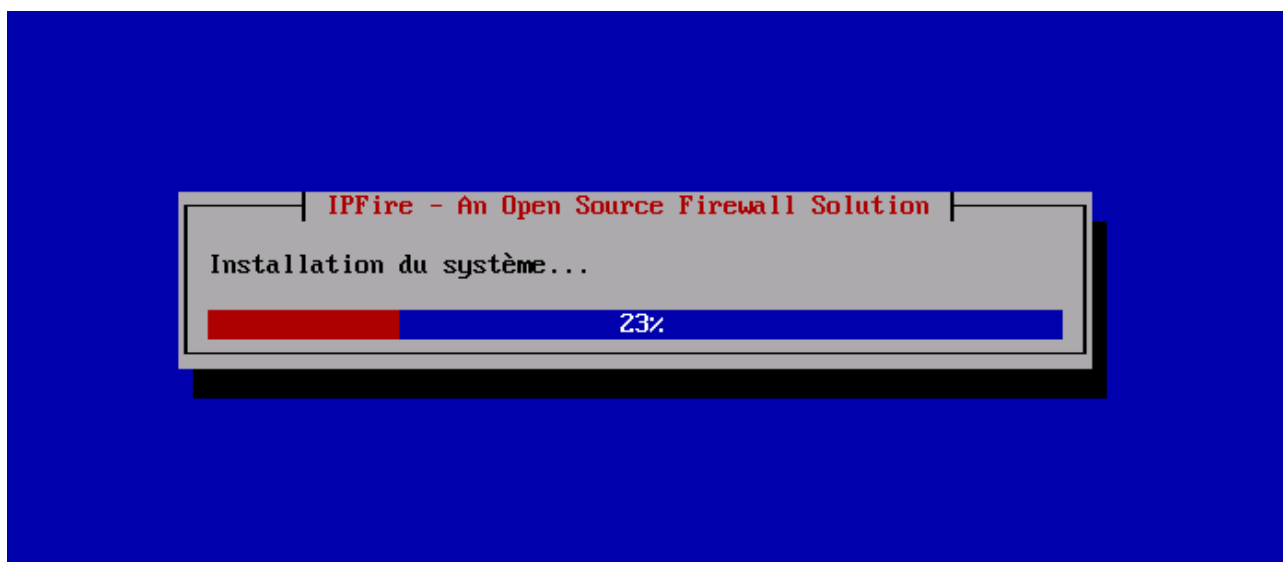
Démarrez le programme d'installation du système d'exploitation Ipfire.

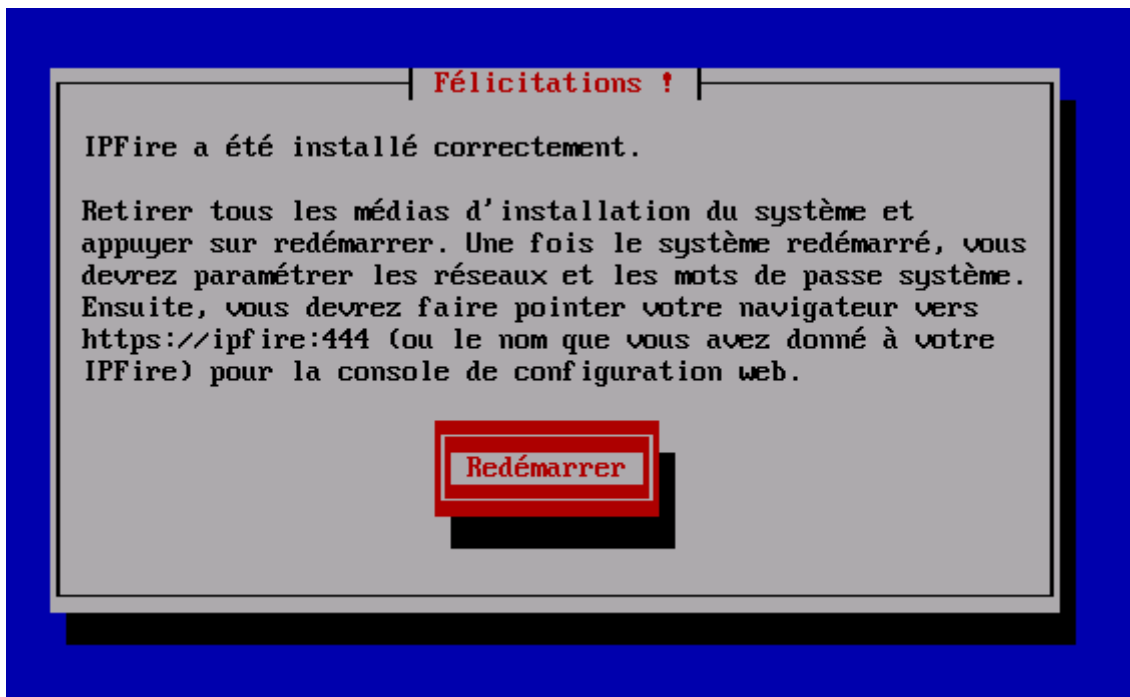


Sélectionnez le disque sur lequel installer le système.

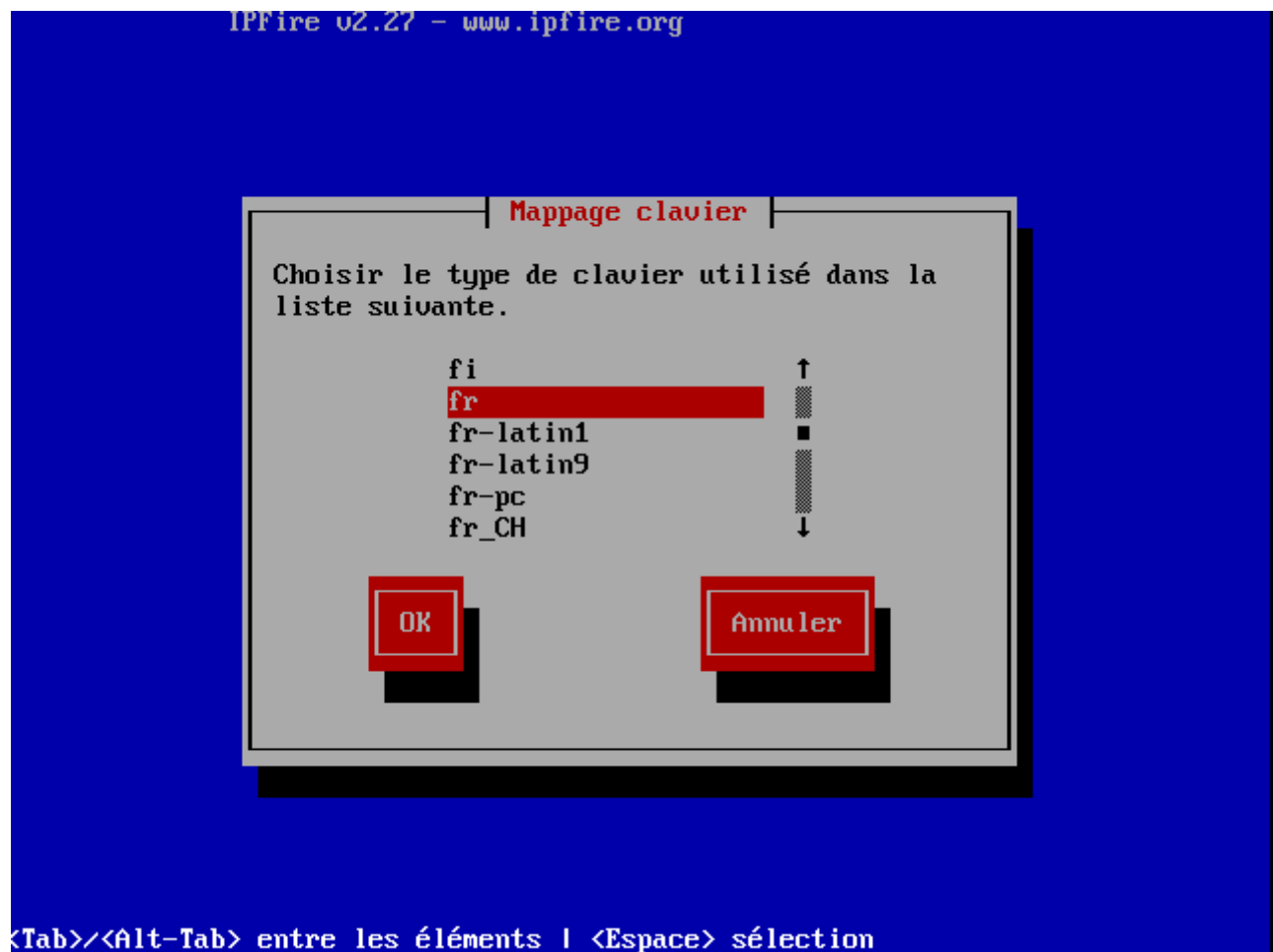


Le système est léger, l'installation est relativement rapide.





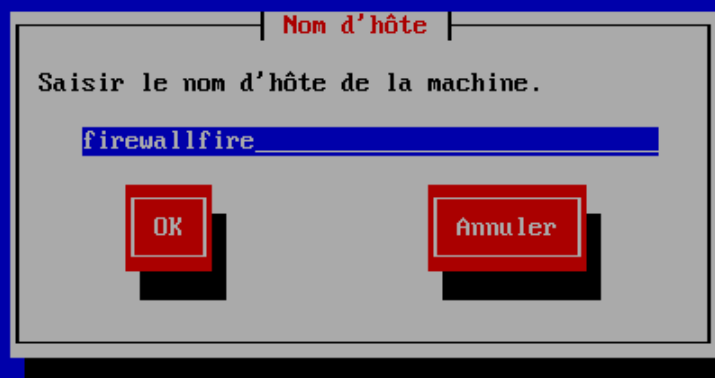
L'installation nécessite un redémarrage pour se finaliser.



Sélectionnez le type de clavier par défaut.

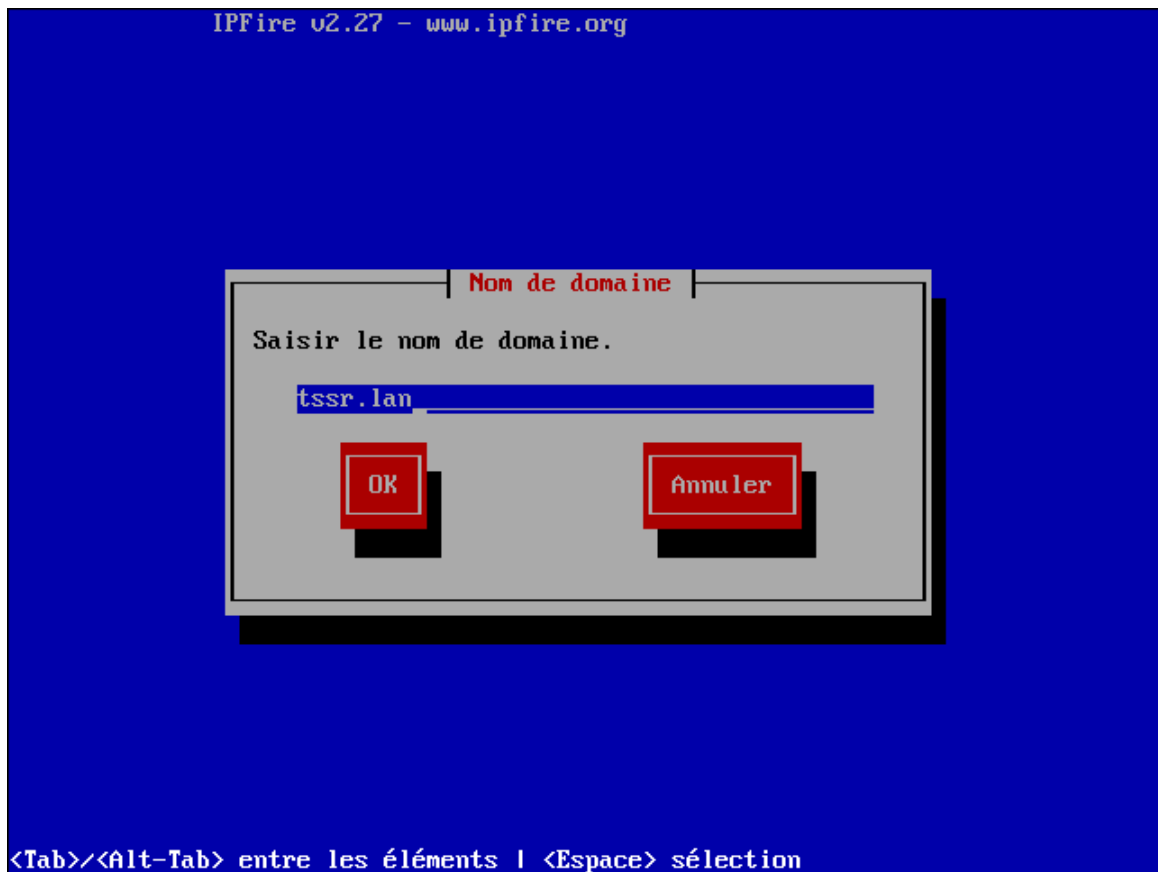


<Tab>/<Alt-Tab> entre les éléments | <Espace> sélection

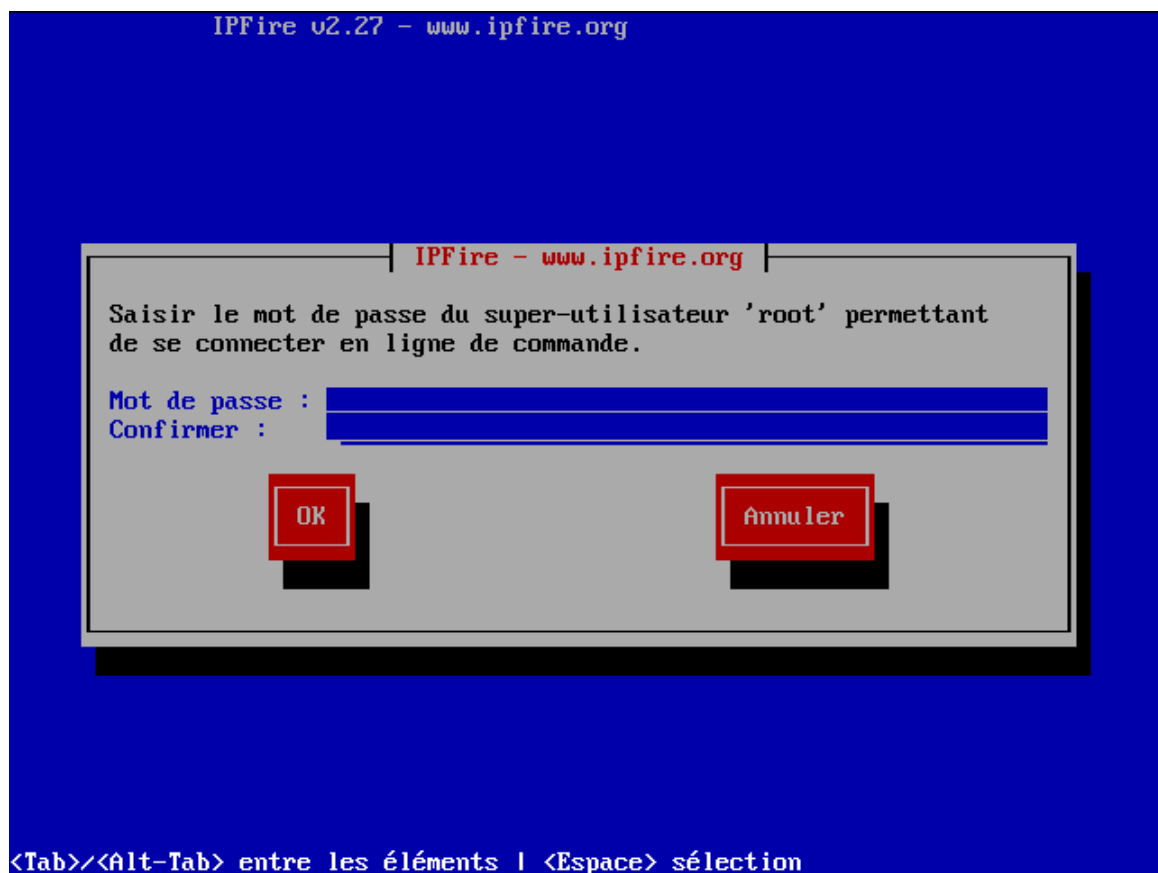


<Tab>/<Alt-Tab> entre les éléments | <Espace> sélection

Spécifiez un nom d'hôte pour le pare-feu.

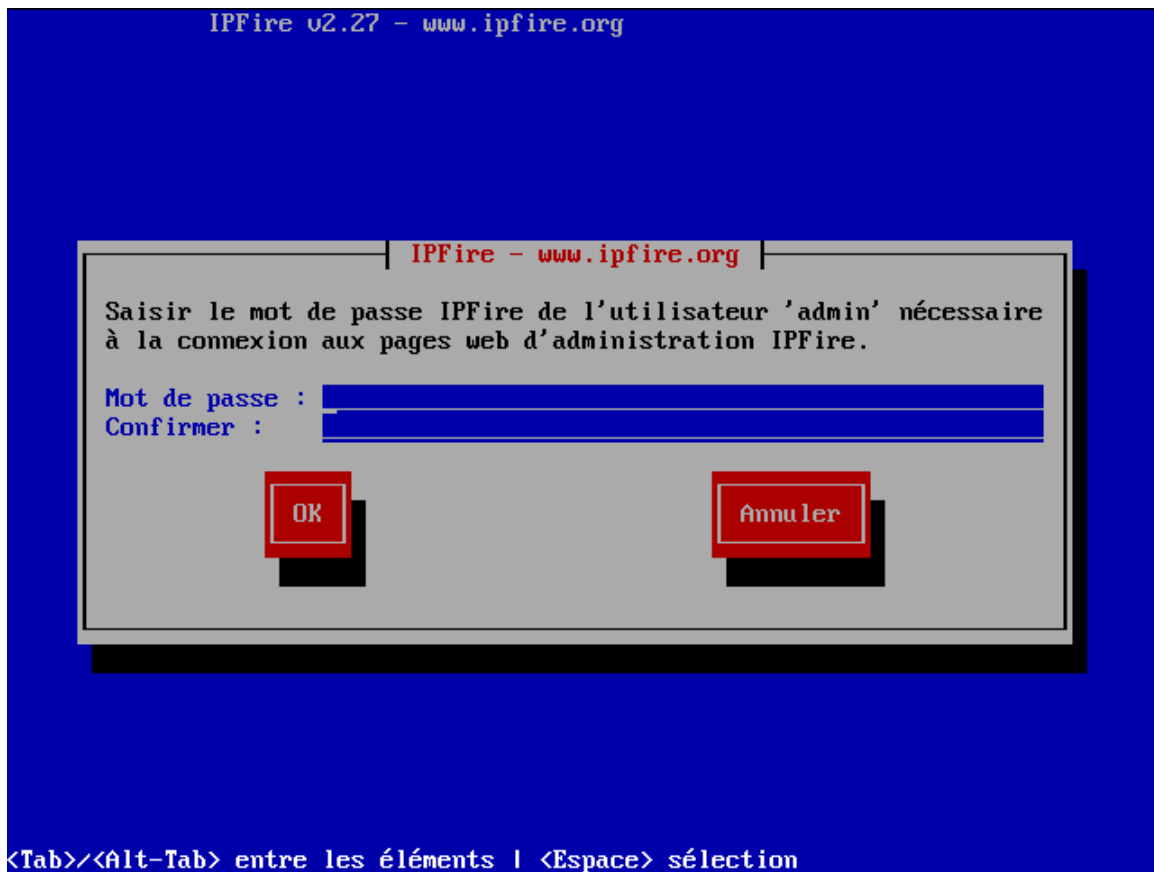


Intégrez le pare-feu au domaine directement lors de l'installation.

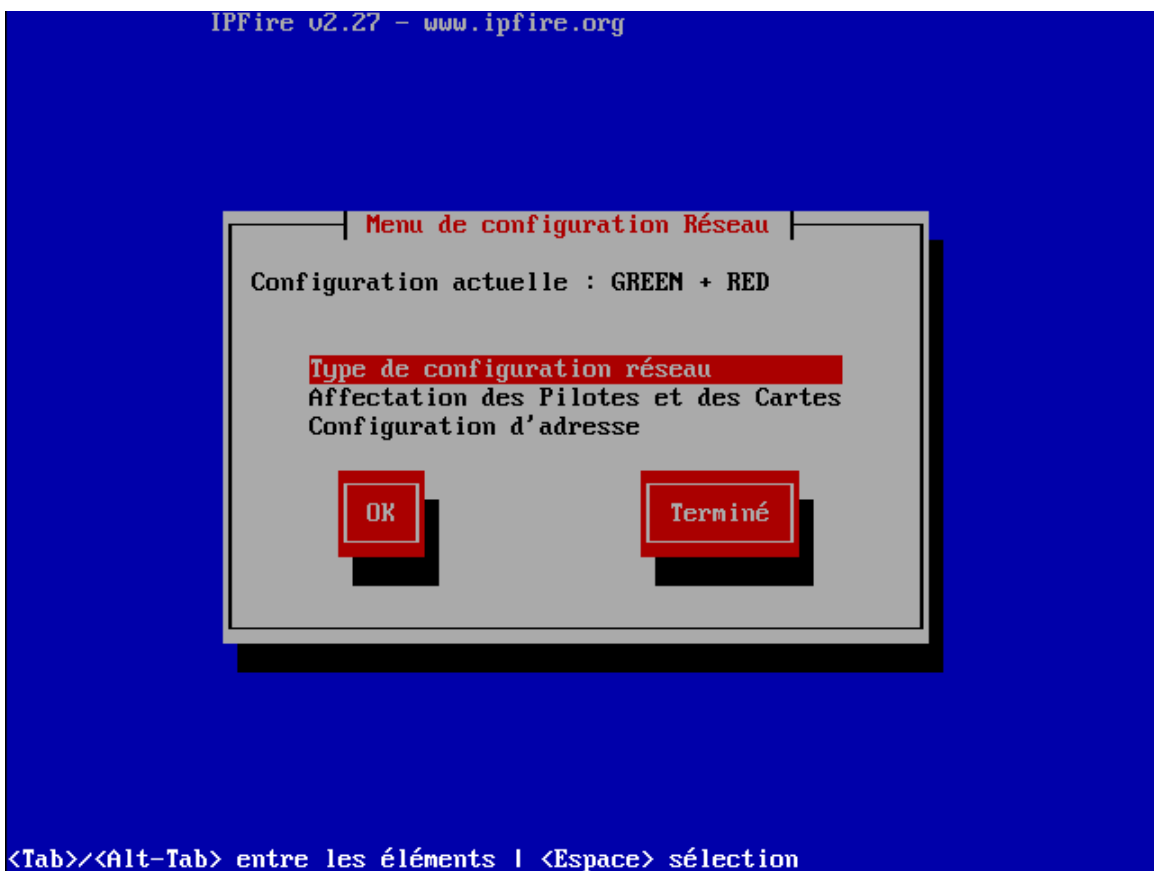


Définissez le mot de passe pour le compte root.

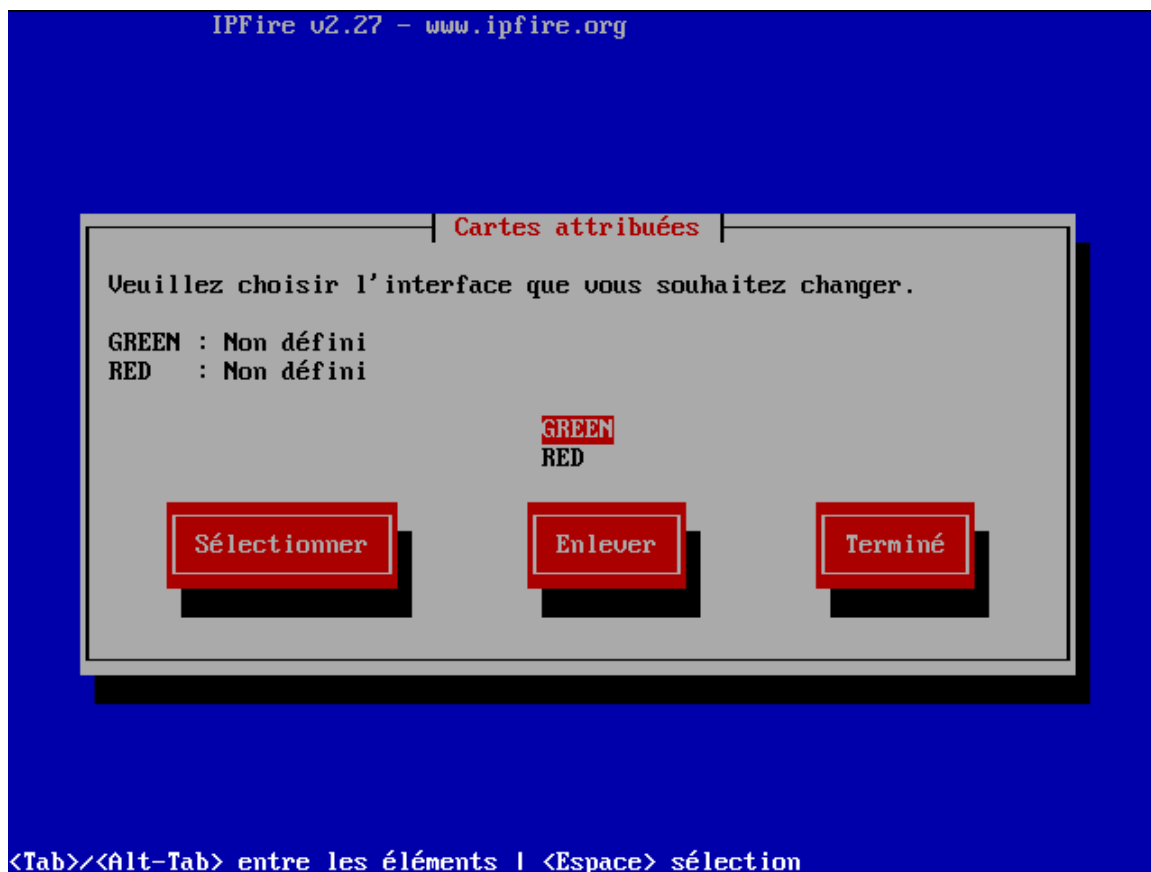




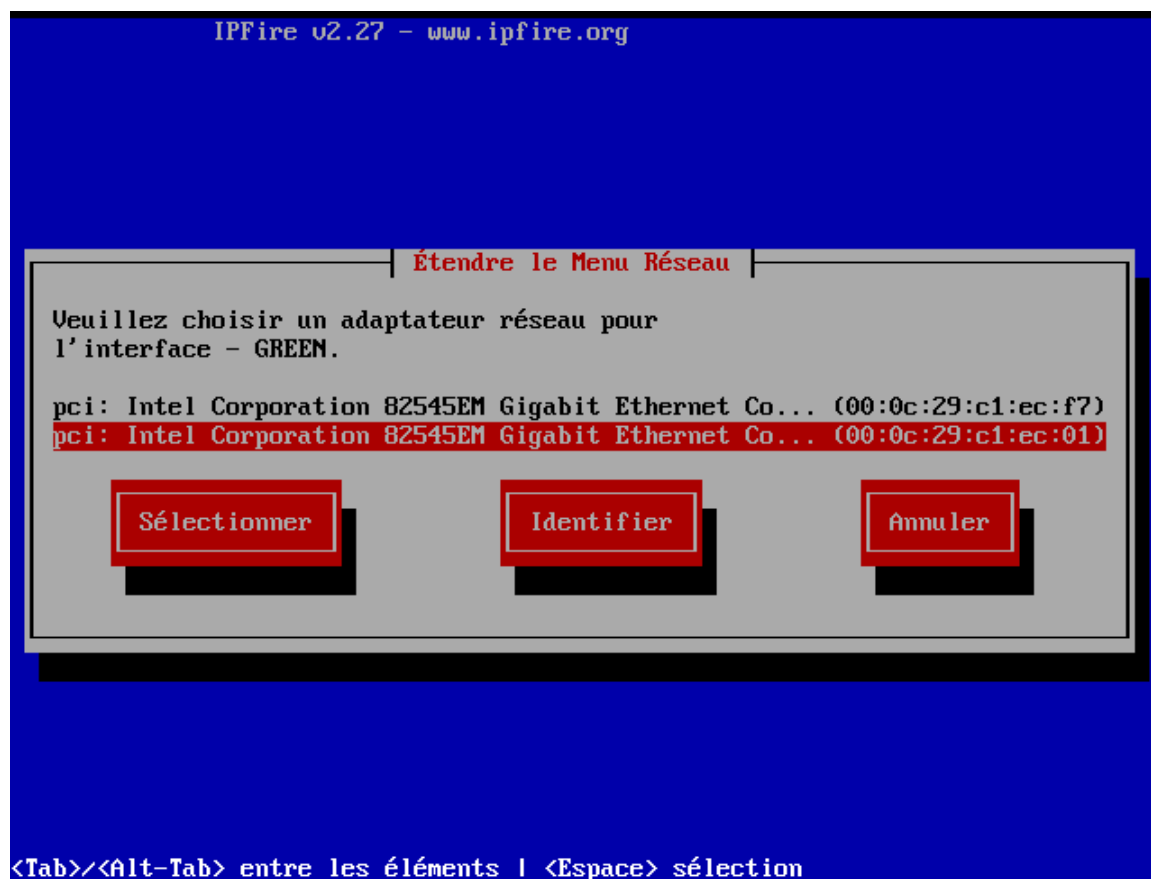
Définissez un mot de passe pour le compte admin qui permet d'accéder au configurateur web.



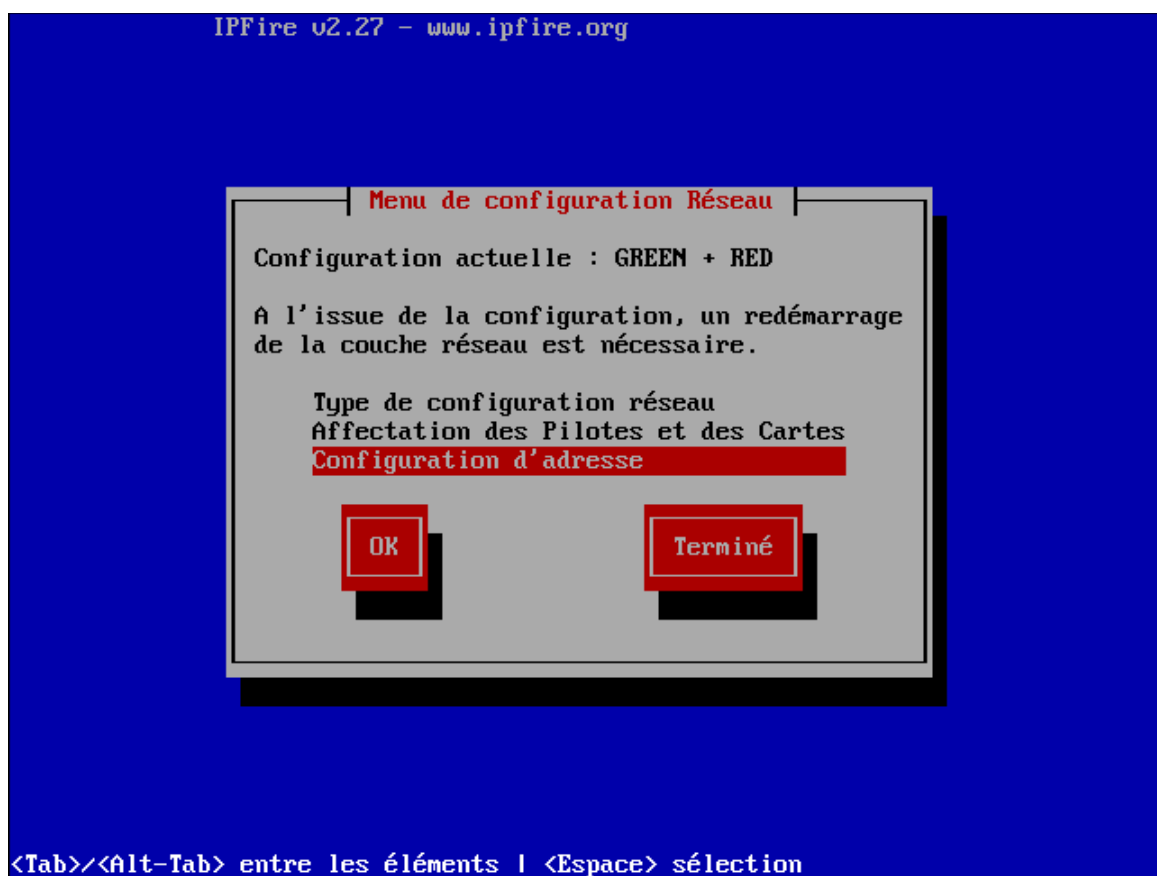
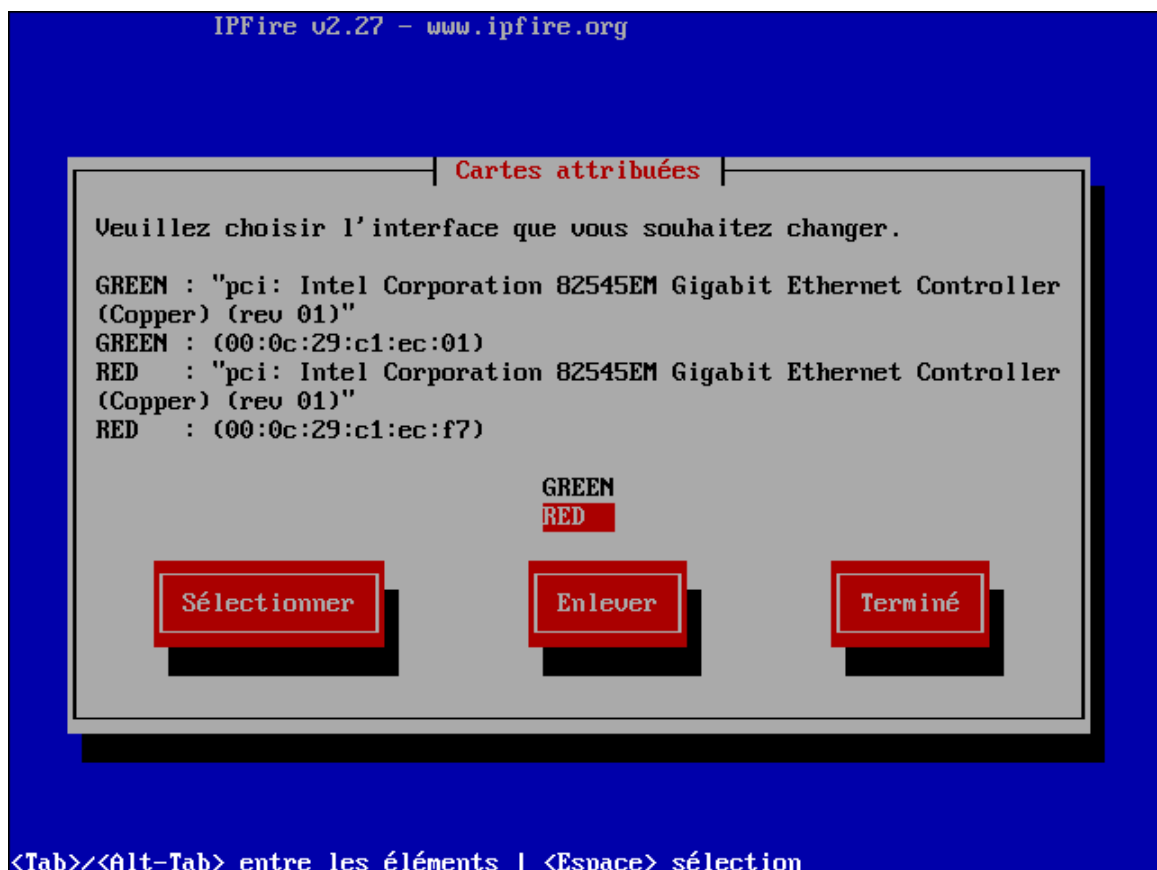
A partir de ce menu, vous pouvez configurer les interfaces réseaux.



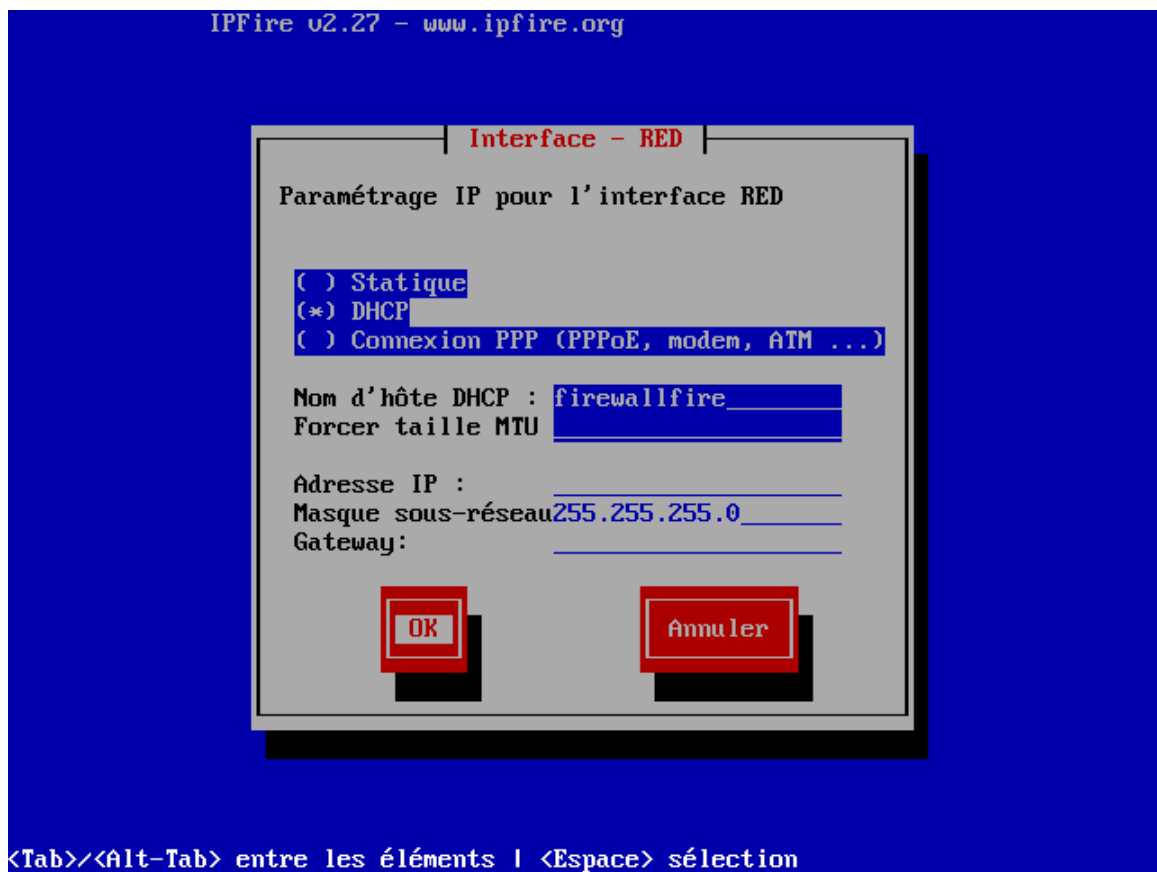
Les différentes interfaces réseaux correspondent à des couleurs par défaut sur Ipfire : **RED=WAN**, **GREEN=LAN**, **ORANGE=DMZ**, **BLUE=WLAN**.



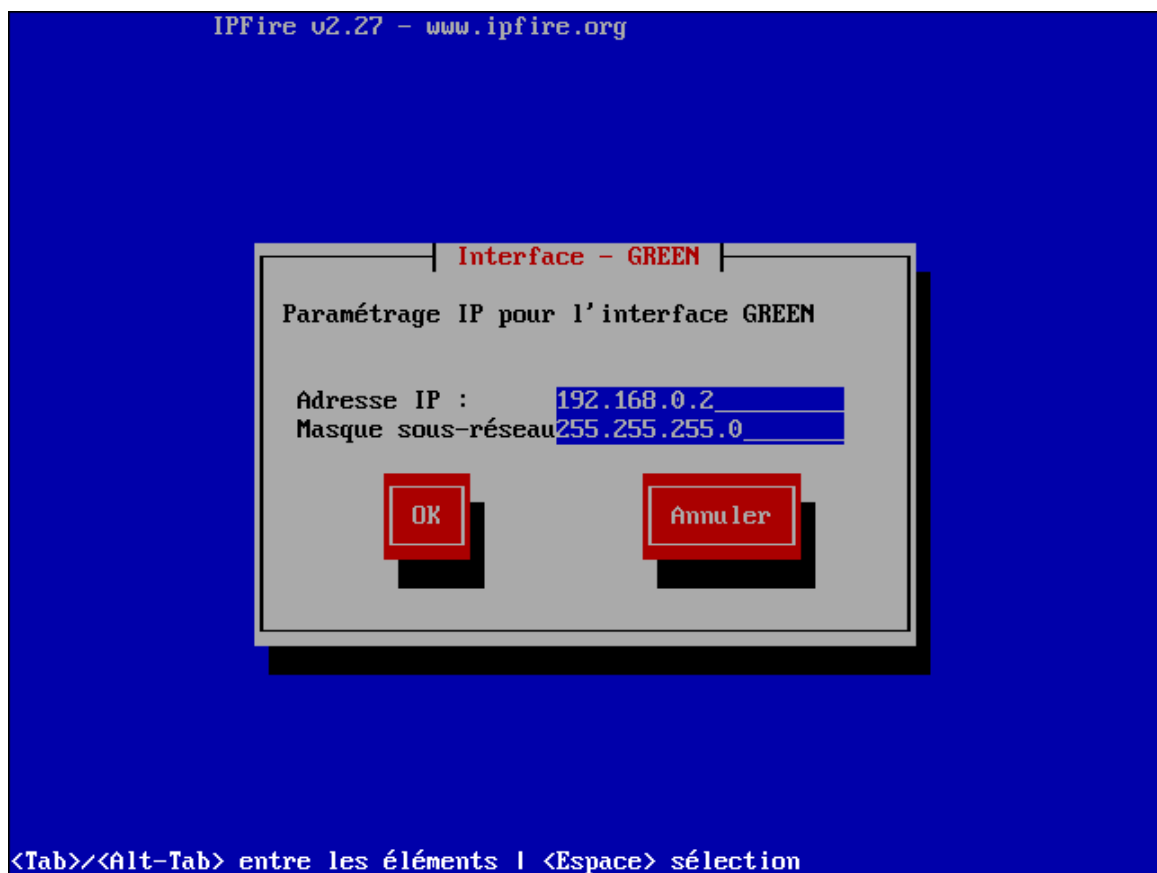
Spécifiez les différentes interfaces réseaux suivant leur appartenance souhaitée, vous pouvez identifier les cartes réseaux par rapport à leurs adresses MAC.



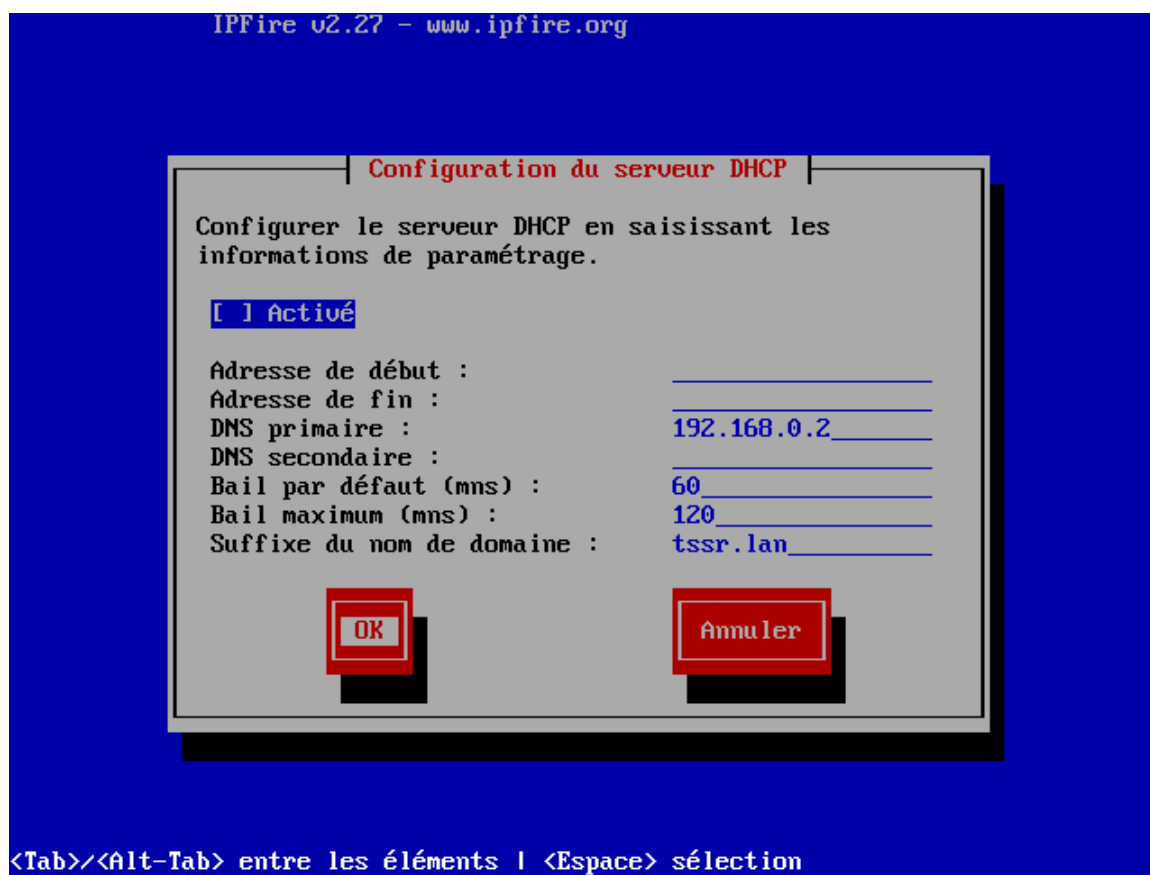
Une fois les interfaces assignées, vous pouvez leur attribuer une adresse IP statique ou DHCP.



L'interface RED correspondant au WAN sera adressée dynamiquement par le réseau NAT.



Spécifiez une adresse IP statique pour l'interface GREEN qui deviendra la passerelle du réseau LAN.



Comme Pfsense, le logiciel Ipfire permet de mettre en place un service d'adressage dynamique.



La configuration basique est terminée, vous pouvez accéder directement au pare-feu depuis un navigateur internet avec une interface graphique.

```

        IP Address:      172.16.255.12
        Hostname:        ipfire
        Subnet Mask:     255.255.0.0
        Default Gateway: 172.16.0.2
        DNS Server:      172.16.0.2
RTNETLINK answers: No such file or directory
Adding static routes... [ OK ]
Adding static routes... [ OK ]
Starting the Cyrus SASL Server... [ OK ]
Setting time on boot... [ OK ]
Starting ntpd... [ OK ]
Searching for Sensors... [ OK ]
Loading Sensor Modules: [ OK ]
Starting Collection daemon... [ OK ]
Generating SSH key (rsa)... [ OK ]
Generating SSH key (ecdsa)... [ OK ]
Generating SSH key (ed25519)... [ OK ]
Generating HTTPS RSA server key (this will take a moment)... [ OK ]
Generating HTTPS ECDSA server key... [ OK ]
Signing RSA certificate... [ OK ]
Signing ECDSA certificate... [ OK ]
Starting Apache daemon... [ OK ]
Starting fcron... [ OK ]

IPFire v2.23 - www.ipfire.org
=====
ipfire.tssr.lan running on Linux 4.14.154-ipfire x86_64
Hint: Num Lock on

ipfire login: _

```

Le système est aussi administrable directement depuis le terminal.