

# DMZ simple Ipfire

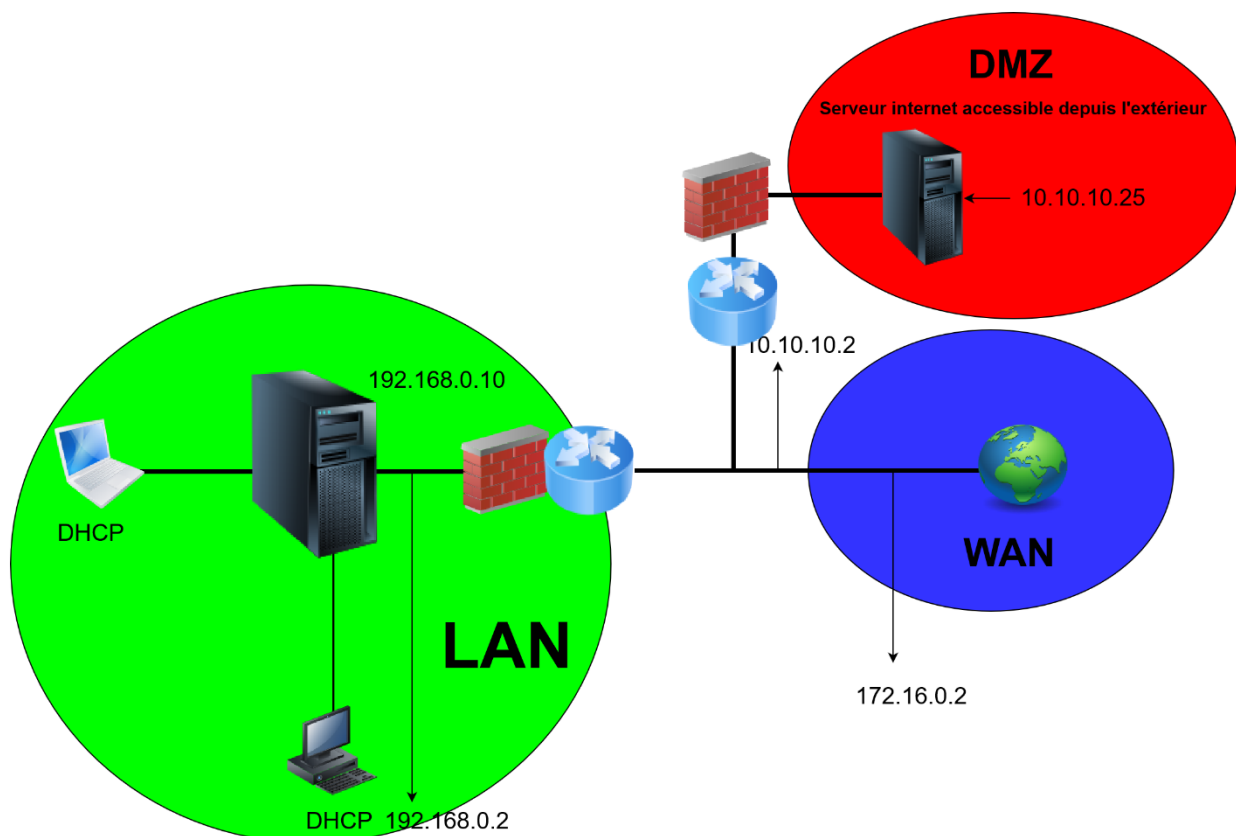
## Table des matières

<b>1. Mise en place de la DMZ : .....</b>	<b>3</b>
<b>2. Mise en place des règles : .....</b>	<b>10</b>

Ipfire peut servir aussi à mettre en place une DMZ qui permettra par exemple d'accueillir un serveur web qui sera donc en dehors du réseau LAN au cas où ce dernier soit compromis.

Il faudra évidemment ne pas oublier de définir des règles entre la DMZ et le réseau LAN afin d'en contrôler les accès.

Pour la suite du TP afin de mettre en place cette architecture vous devez disposer d'un serveur principal (LAN) et d'un serveur secondaire (par exemple IIS) qui sera placé dans la DMZ.

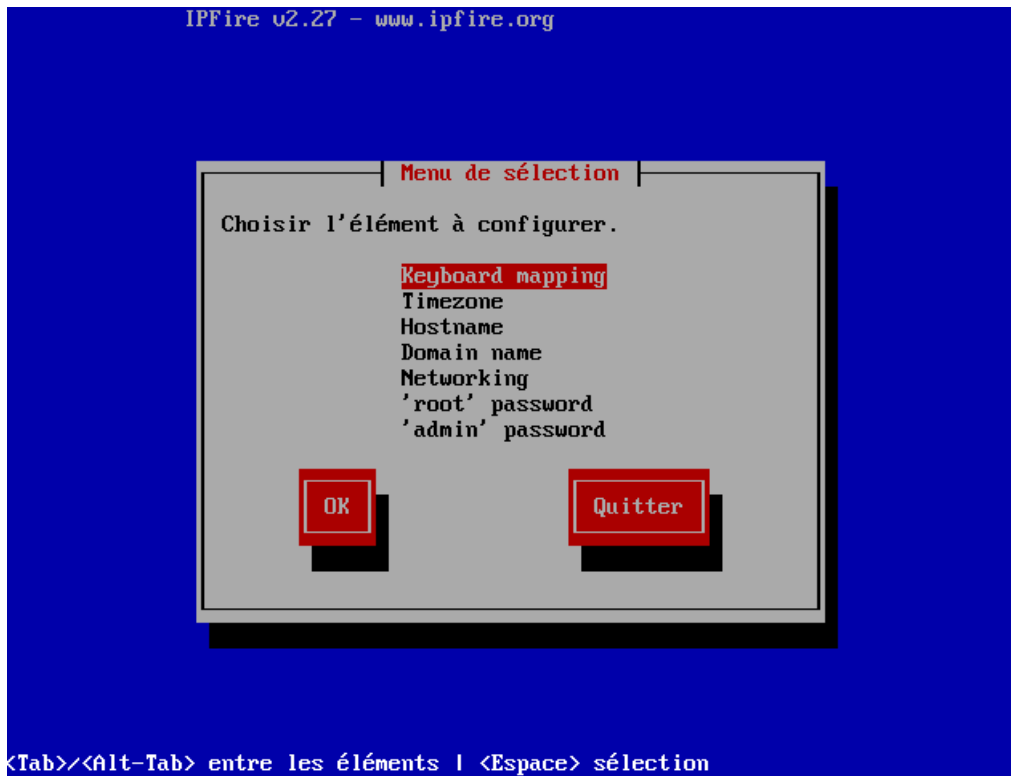


Le schéma du réseau comporte deux routeurs ainsi que deux pare-feux, cependant pour la suite du TP un seul pare-feu Ipfire sera configuré entre les 3 réseaux.

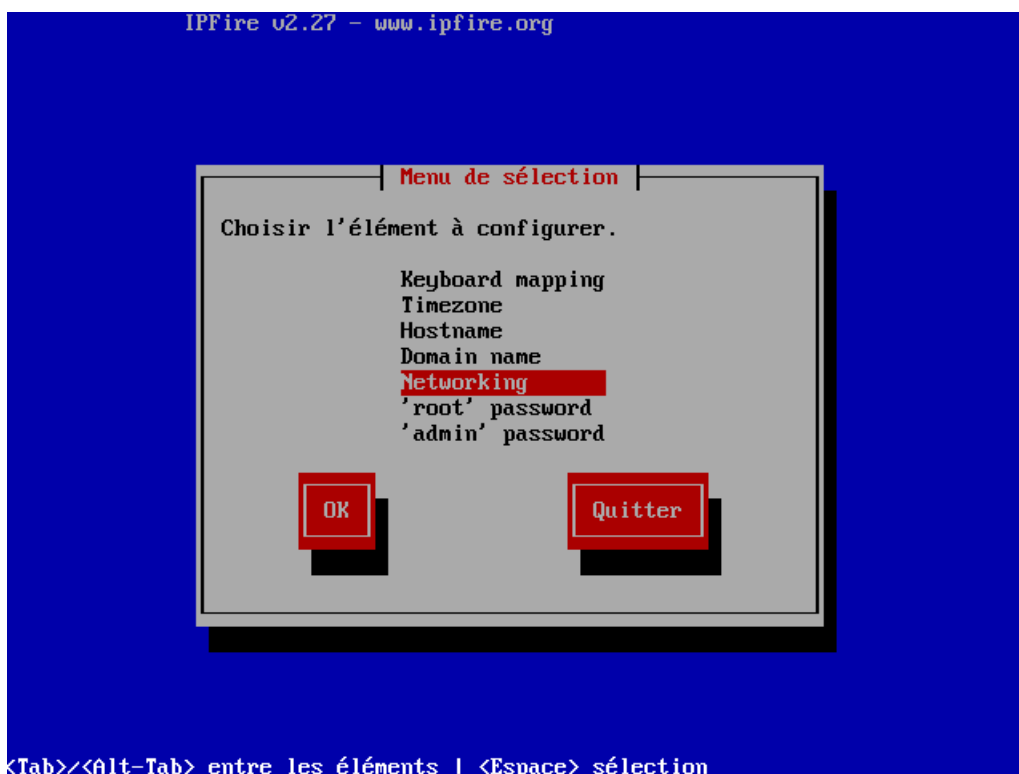
Avant toutes opérations de configuration du pare-feu, vous devez au préalable ajouter une nouvelle carte réseau au pare-feu qui sera attribuée à l'interface de la DMZ.

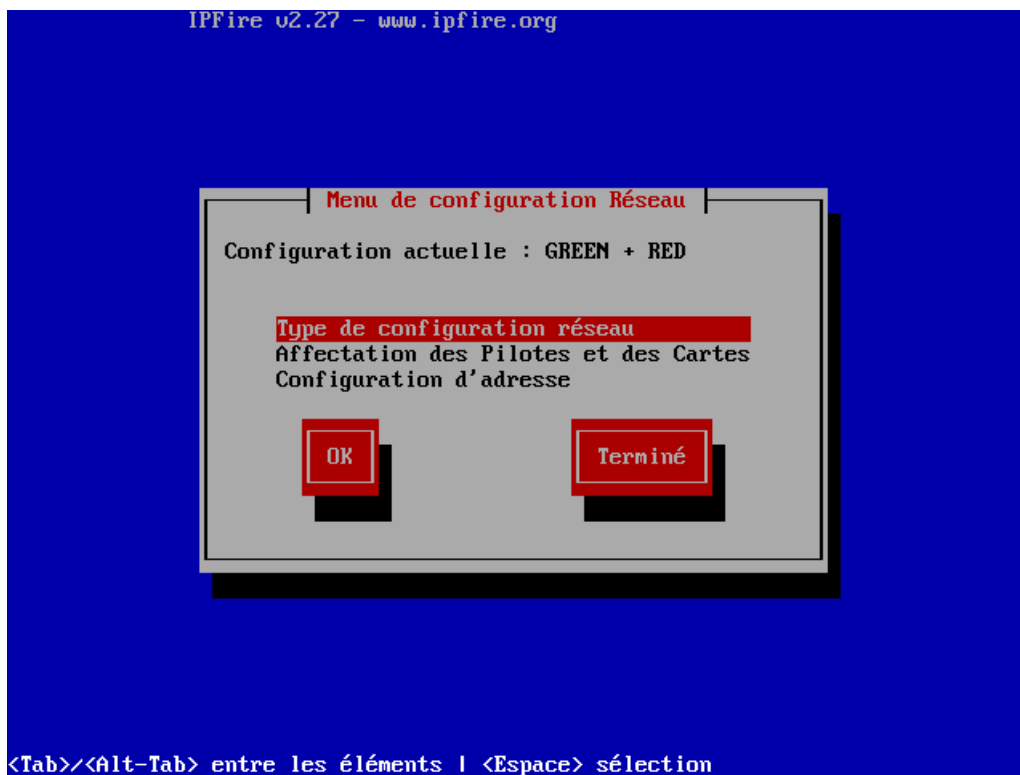
# 1. Mise en place de la DMZ :

Après avoir ajouté une nouvelle interface réseau pour la DMZ, relancer la configuration du pare-feu grâce à la commande **setup**.

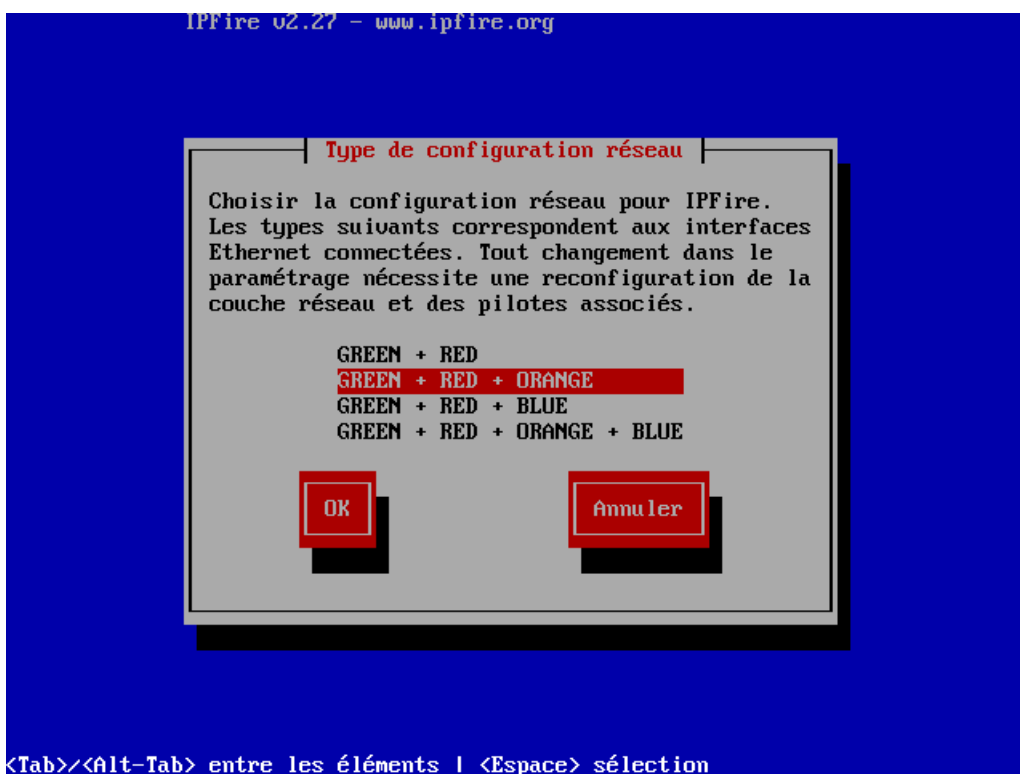


Vous pouvez choisir de reconfigurer différents paramètres, choisir le paramètre **Networking** correspondant aux interfaces réseaux.

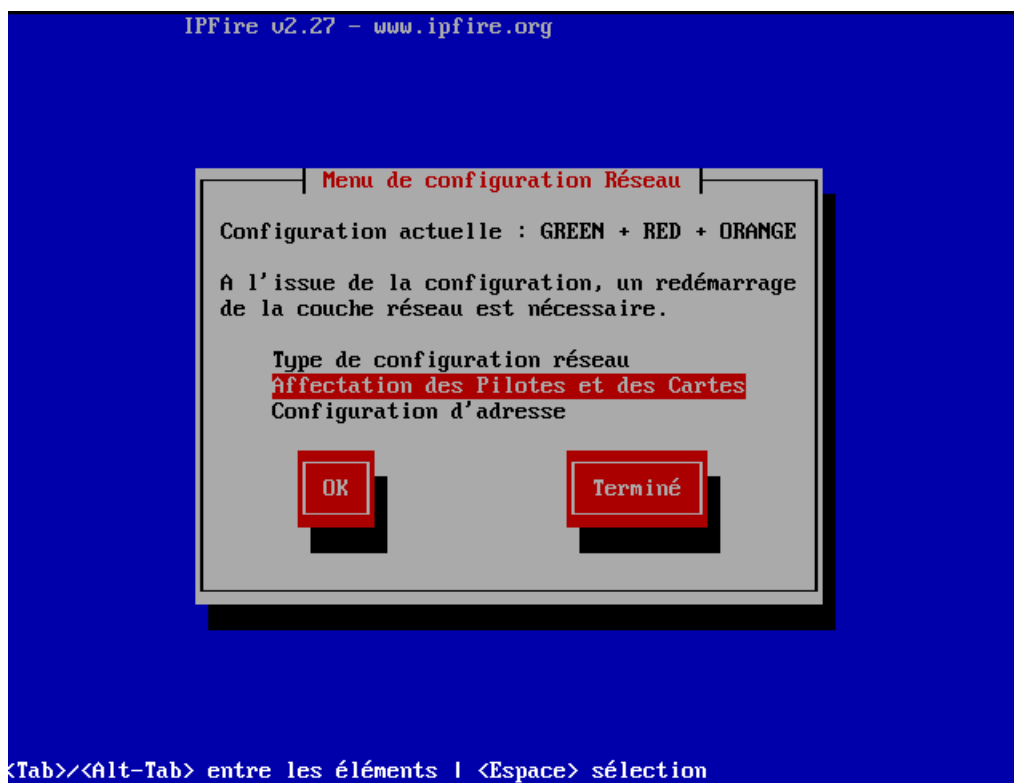




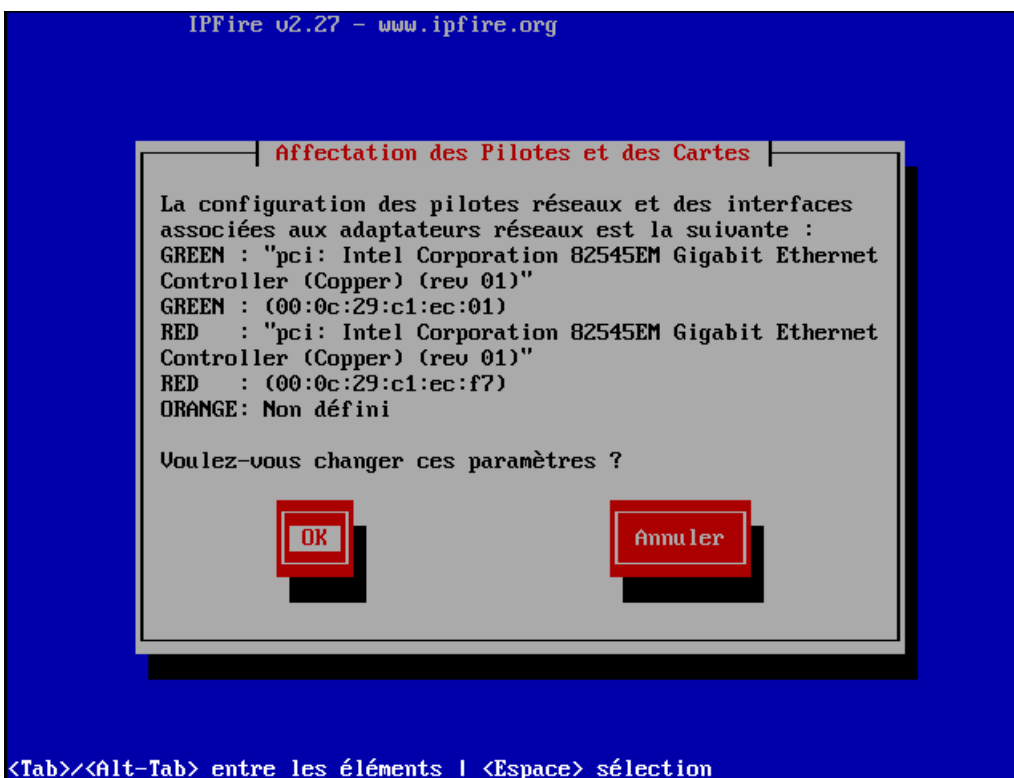
Modifiez le **type de configuration réseau** pour ajouter l'interface **orange** correspondant à la DMZ.



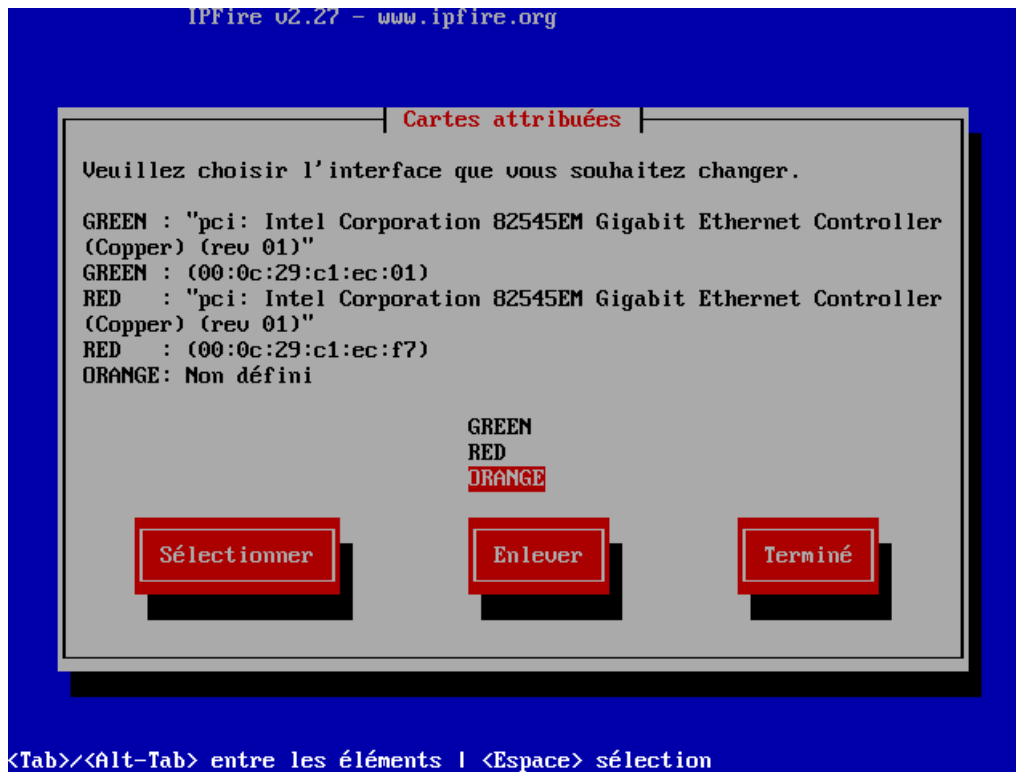
Réaffectez les cartes réseaux, du moins la carte correspondant à l'interface DMZ si les deux autres sont déjà configurées (GREEN + RED).



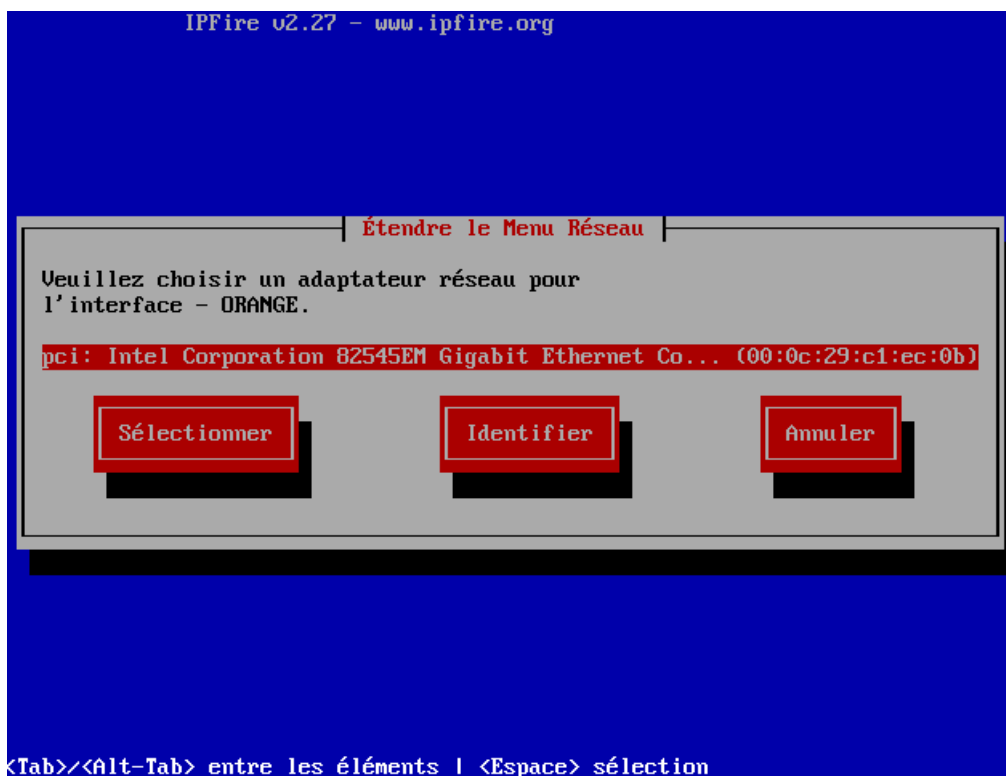
Appliquez les changements de paramètres en fonction des nouvelles interfaces.



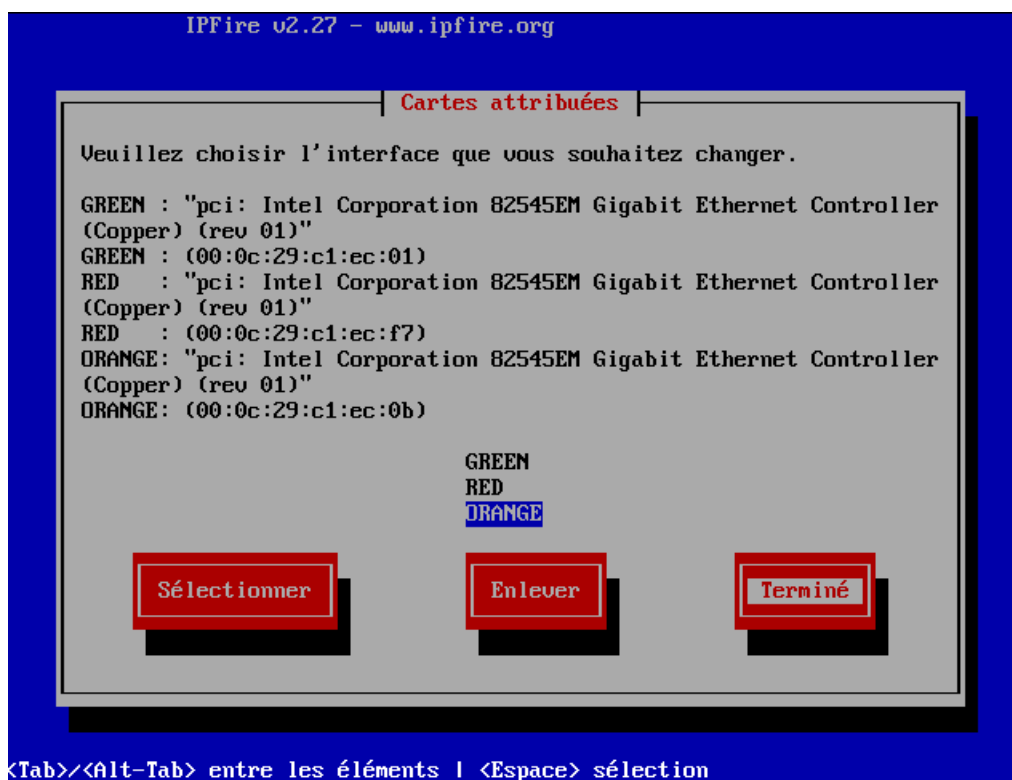
Ajoutez la nouvelle carte réseau correspondant à l'interface ORANGE (DMZ).



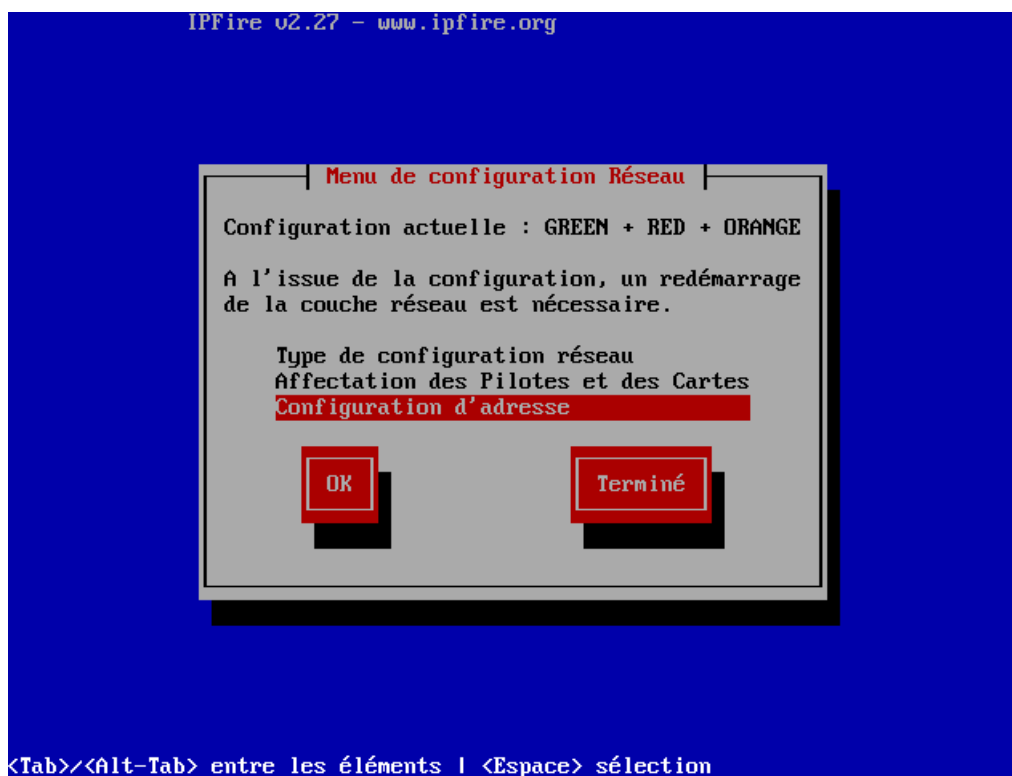
Sur Ipfire la reconnaissance de l'interface s'effectue directement à partir de l'adresse MAC de la carte réseau.



Une fois les modifications apportées, faites **terminé** pour valider.



Maintenant, vous devez attribuer une adresse IP à votre nouvelle interface, elle correspondra à la passerelle de la zone démilitarisée (DMZ).

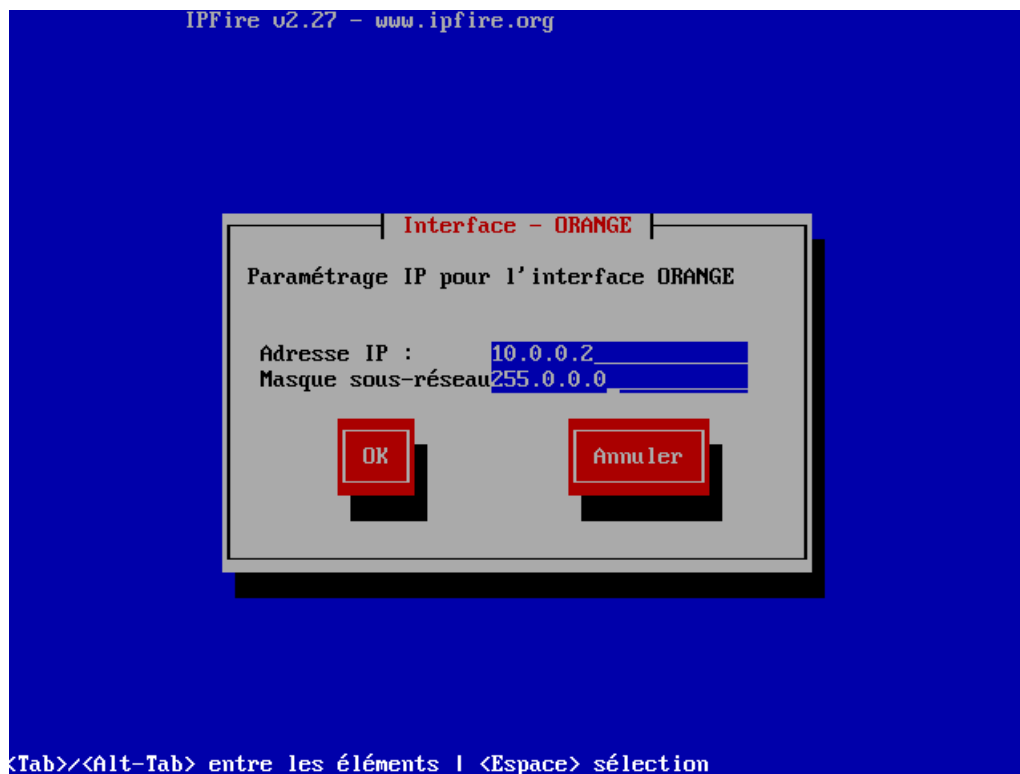


Sélectionnez pour cela le menu **Configuration d'adresse**.

Sélectionnez l'interface pour laquelle vous souhaitez attribuer une adresse IP, dans ce cas l'interface ORANGE.

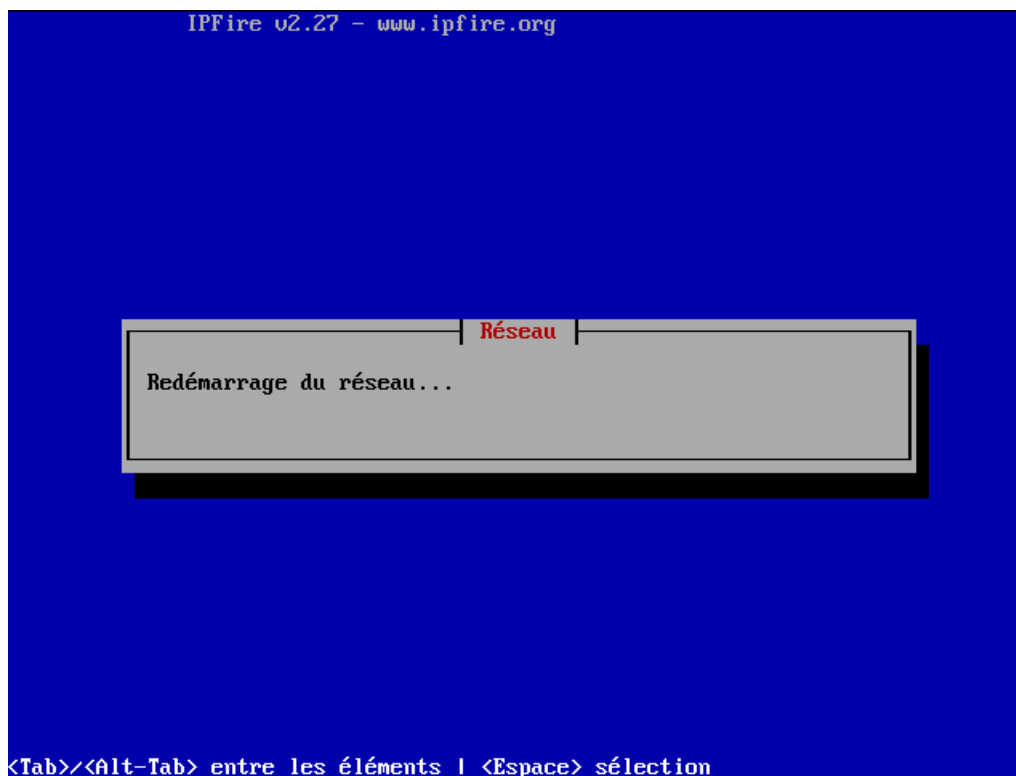


Spécifiez dans cette fenêtre l'adresse IP correspondant à la passerelle de la zone DMZ.

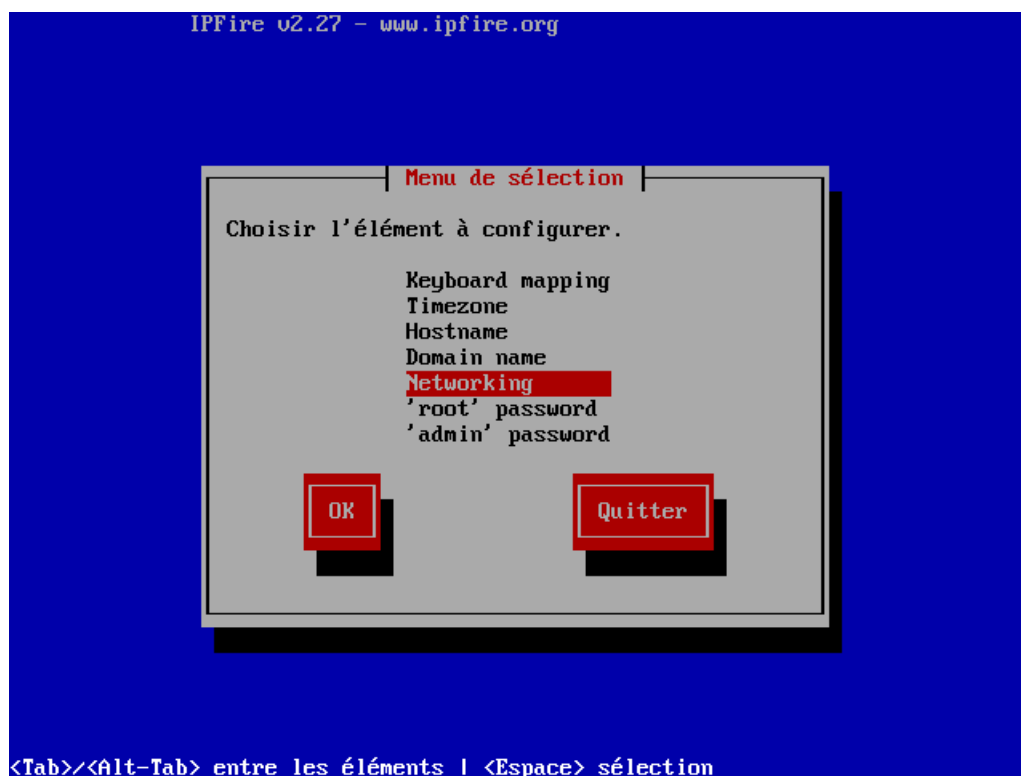




Le système va redémarrer le réseau afin d'appliquer les nouveaux paramètres.



Vous pouvez quitter le gestionnaire de setup ou bien continuer d'apporter des modifications au pare-feu.



## 2. Mise en place des règles :

Vous pouvez retourner sur le configurateur graphique depuis un navigateur internet, la nouvelle interface ORANGE correspondant à la DMZ doit être désormais accessible.

The screenshot shows the IPFire web interface with the title "ipfire.societea.lan". The navigation menu includes "Système", "Statut", "Réseau", "Services", "Pare-feu", "IPFire", and "Journaux". The "Statut" page displays the following information:

Réseau	Adresse IP	Statut
INTERNET	172.16.128.1	Connecté - (5m 18s)
Nom hôte :	ipfire.societea.lan	
Passerelle :	172.16.0.2	

Réseau	Adresse IP	Statut
LAN	192.168.0.2/24	Proxy inactif
DMZ	10.0.0.2/8	Online

A note at the bottom states: "Veuillez s'il vous plait activer le service Fireinfo."

Footer: IPFire 2.27 (x86\_64) - Core Update 163 | IPFire.org • Soutenez le projet IPFire avec votre don

Vous pouvez désormais paramétrer différentes règles entre les trois réseaux WAN, LAN et DMZ.

The screenshot shows the "Règles de pare-feu" page in the IPFire web interface. The navigation menu is the same as the previous screenshot. The page title is "Règles de pare-feu".

Buttons: "Nouvelle règle"

Table of Firewall Rules:

#	Protocole :	Source	Log	Destination	Action
1	Tous	192.168.0.37	<input type="checkbox"/>	ROUGE	<input checked="" type="checkbox"/>
2	Tous	VERT	<input type="checkbox"/>	ROUGE	<input checked="" type="checkbox"/>

Legend:

- VERT: Internet (Autorisé)
- ORANGE: Internet (Autorisé)
- ORANGE: (Autorisé)
- VERT: (Bloqué)

Politique: Autorisé

Footer: IPFire 2.27 (x86\_64) - Core Update 163 | IPFire.org • Soutenez le projet IPFire avec votre don



## Règles de pare-feu ?

Nouvelle règle [Appliquer les changements](#)

### Règles de pare-feu

#	Protocole :	Source	Log	Destination	Action				
1	Tous	192.168.0.37	<input type="checkbox"/>	ROUGE	<input checked="" type="checkbox"/>				
2	Tous	VERT	<input type="checkbox"/>	ROUGE	<input checked="" type="checkbox"/>				
3	Tous	ORANGE	<input type="checkbox"/>	VERT	<input checked="" type="checkbox"/>				
VERT		Internet (Autorisé)		ORANGE (Autorisé)					
ORANGE		Internet (Autorisé)		VERT (Bloqué)					
Politique: Autorisé									

Dans l'exemple ci-dessus, une nouvelle règle empêchant le flux depuis le réseau ORANGE (DMZ) à destination du réseau VERT (LAN).